

L'équipe médicale et infirmière est là pour vous conseiller et répondre à vos questions.

Alors n'oubliez pas:

*Soignez votre accès vasculaire
pour que la vie continue...*

**Horaires du service d'hémodialyse
Epicura Hornu:**

Du lundi au vendredi de 6H45 à 18H00

Téléphone : 065/713.135

En dehors de ces heures n'hésitez pas
à contacter le service des urgences
qui téléphonera au néphrologue si nécessaire.

Tél: 065/713.093

Mon accès vasculaire,
mon partenaire
de vie



Cette brochure a été créée pour vous donner quelques **conseils faciles** à appliquer au quotidien afin de **protéger votre accès vasculaire**.

Mais un accès (ou abord) vasculaire *c'est quoi?*

C'est une voie d'entrée par laquelle votre sang est prélevé et réintroduit dans votre organisme pendant la dialyse.

Il est important que votre accès vasculaire soit fonctionnel et en bon état pour améliorer la qualité de votre dialyse. Il est donc indispensable d'en prendre grand soin.

Il existe 2 types d'abords vasculaires en hémodialyse:

- >La fistule artérioveineuse
- >Le cathéter veineux central (provisoire ou tunnelisé)



a/ La fistule artério veineuse

1/ Définition

C'est une communication qui est créée entre une veine et une artère du bras. Cette communication s'appelle anastomose.

Avec le temps, cette veine va s'élargir, ce qui va permettre une meilleure circulation du sang vers la machine de dialyse.

En posant la main sur votre bras, vous sentez la fistule vibrer ce qui est tout à fait normal.

La fistule est le premier choix d'accès vasculaire car sa durée de vie est très longue et le risque d'infection est faible.

2/ En pratique comment ça se passe ?

L'intervention est réalisée en salle d'opération par un chirurgien spécialisé et dure environ une heure. L'anesthésie peut-être générale ou loco-régionale (seul votre bras sera endormi).

L'intervention nécessite une hospitalisation de courte durée.

3/ Suivi médical

Pour observer si la fistule se développe correctement et si il n'y a pas de complications, une échographie du bras sera de temps en temps réalisée par le médecin de votre centre.

C'est un examen courant et absolument pas douloureux.

4/ Quand la fistule est-elle prête à être utilisée?

Il faut compter 6 à 8 semaines au minimum après l'intervention pour que la fistule puisse être ponctionnée, c'est-à-dire piquée avec les aiguilles de dialyse.

La fistule
artério veineuse

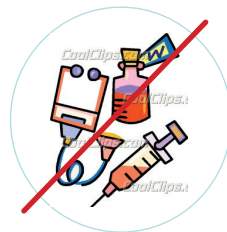
Quelques conseils

- Veiller tous les jours à la propreté de votre bras.
- Eviter de gratter la peau du bras porteur de la fistule.
- Appliquer régulièrement une crème hydratante.
- Avant une séance de dialyse, bien vous laver le membre supérieur à l'eau et au savon.



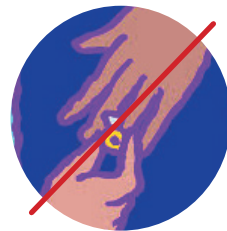
- Lors de travaux de bricolage ou jardinage, soyez prudents et portez des gants pour ne pas vous blesser.

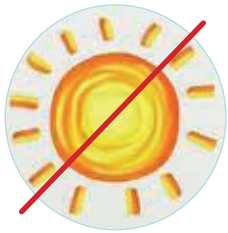
- Pas de prise de la tension, ni de prise de sang sur le bras de la fistule.



- Essayer de ne pas dormir en vous appuyant sur le bras de l'accès vasculaire.
- Eviter de porter des poids trop lourds avec ce bras.

- Eviter le port de bijoux au bras de l'accès vasculaire.
- Les vêtements avec manches trop serrantes sont déconseillés pour venir en dialyse. L'infirmière doit avoir accès facilement à la fistule.

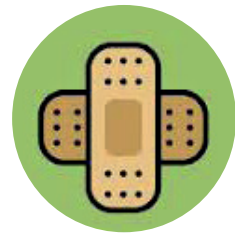




- Limiter au maximum l'exposition de votre bras au soleil.

Après une séance de dialyse

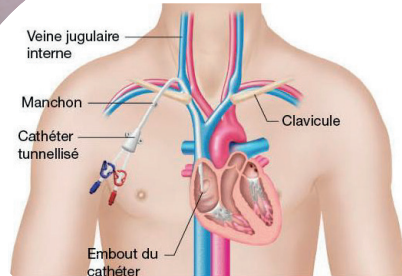
Attendre 4 à 6 heures pour enlever les pansements.
En cas de saignement au niveau des endroits de ponction, comprimer 5 minutes avec des compresses.
Si le saignement persiste, venez immédiatement dans votre centre de dialyse.



Contactez IMMEDIATEMENT votre centre en cas de:

- Rougeur, douleur, écoulement, induration au niveau de la peau et des endroits de ponction.
- Fièvre et/ou frissons.
- Absence de vibration de la fistule.





b/ Le cathéter veineux central

1/ Définition

Un cathéter est un tube creux de plastique souple que le médecin introduit souvent dans une grosse veine du cou (la veine jugulaire).

Il arrive aussi qu'il soit placé dans une veine de l'épaule (la veine sous clavière) ou de la cuisse (la veine fémorale).

Chaque cathéter comporte deux branches.

Au bout de celles-ci, un bouchon occlusif y est placé.

2/ Les deux types de cathéter

Le cathéter provisoire

Il constitue un accès provisoire, c'est-à-dire que son utilisation est limitée dans le temps.

Il est généralement utilisé dans l'urgence en attendant la mise en place du cathéter tunnélé. Sa pose est réalisée sous anesthésie locale par le néphrologue en salle de dialyse.

Le cathéter tunnélé

Il constitue un accès de plus longue durée et peut rester en place plusieurs années. Sa pose est réalisée sous anesthésie locale par le néphrologue au bloc opératoire (dure plus ou moins 45 minutes).

L'intervention nécessite une hospitalisation de courte durée.

Quelques conseils

- Ne pas gratter, ni décoller le pansement.
- Ne pas mouiller votre pansement (donc ni bain ni douche). Si vous avez de longs cheveux, attachez les pour venir en dialyse.
- Eviter les parfums et/ou produits de toilette au niveau du cou.
- Soyez prudents lors de l'utilisation d'objets coupants (ex. rasoirs).



- Eviter les tractions sur le cathéter.
En cas de retrait accidentel, compressez le point d'entrée avec des compresses et venez immédiatement dans votre centre.
- Pour dormir, il est préférable de ne pas vous coucher sur le côté du cathéter.
- Eviter les mouvements brusques avec le bras du côté du cathéter.
- Pour votre séance de dialyse, porter un vêtement s'ouvrant sur le devant (type chemise) afin de faciliter l'accès au cathéter.
- Eviter le port de bijoux autour du cou.



Contactez IMMEDIATEMENT votre centre en cas de:

- Douleur, écoulement, saignement au niveau du cathéter.
- Fièvre et/ou frissons.
- Rougeurs ou démangeaisons au niveau du pansement.



En conclusion,

en protégeant votre abord vasculaire et en prenant quelques précautions dans votre vie de tous les jours, vous profiterez d'une dialyse de meilleure qualité.